



# Kan politikerne “spinne” folks politiske holdninger?

Rune Slothuus

Institut for Statskundskab

Aarhus Universitet

E-mail: [slothuus@ps.au.dk](mailto:slothuus@ps.au.dk)

Web: [ps.au.dk/slothuus](http://ps.au.dk/slothuus)

Grundtvigs Højskole

12. august 2010



# Hvad er spin?

- › ”Spin vil sige, at nogle af de valg, en afsender træffer i sin offentlige kommunikation om et emne, er dikteret af en intention om at stemme modtagerne på en ønskelig måde i forhold til dette emne, snarere end af en intention om at sige det, som er redeligt, dvs. det, som kommunikatoren oprigtigt anser for rigtigt og retvisende” (Mie Femø Nielsen og Christian Kock i ”Politisk spin”, 2008, p. 21)
- › Framing = at fremhæve et eller flere aspekter af et emne (sag, valgkamp, kandidat) frem for andre for derved at få modtageren til at fokusere på netop dette/disse aspekter i sin vurdering af emnet

# Eksempler på framing

- › Skal nynazisterne have lov at demonstrere?
  - › Handler om ytrings- og forsamlingsfrihed
  - › Handler om lov og orden
  
- › Skal kontanthjælpen strammes?
  - › Skal kunne betale sig at arbejde
  - › Skal bekæmpe fattigdom
  
- › Underskud på statens finanser?
  - › Krav fra EU's konvergensprogram
  - › Følge af skattelettelser

# Hvorfor spin ikke burde virke...

- › Folk hører ikke, hvad politikerne siger
- › Folk *vil* ikke høre, hvad politikerne siger
- › Magtudredningen (2003):
  - › ”Med få medlemmer har partierne vanskeligt ved at bidrage til meningsdannelsen, mobiliseringen og informationsspredningen i befolkningen.”
  - › ”Måske er den afgørende ændring, at mange mennesker i dag ikke mener at have brug for partierne for at finde ud af, hvad de skal mene, og hvornår de skal handle. Det kan de godt selv finde ud af.”

# Hvorfor spin burde virke...

- › Politik er komplekst, og de fleste mennesker har begrænset viden om og interesse for konkrete sager
- › Partierne er vigtige pejlemærker i debatten
  - › Udlægger teksten: Hvordan skal problemerne forstås?
  - › Udstikker kursen: Hvad skal vi gøre?

# Hvordan kan effekterne undersøges?

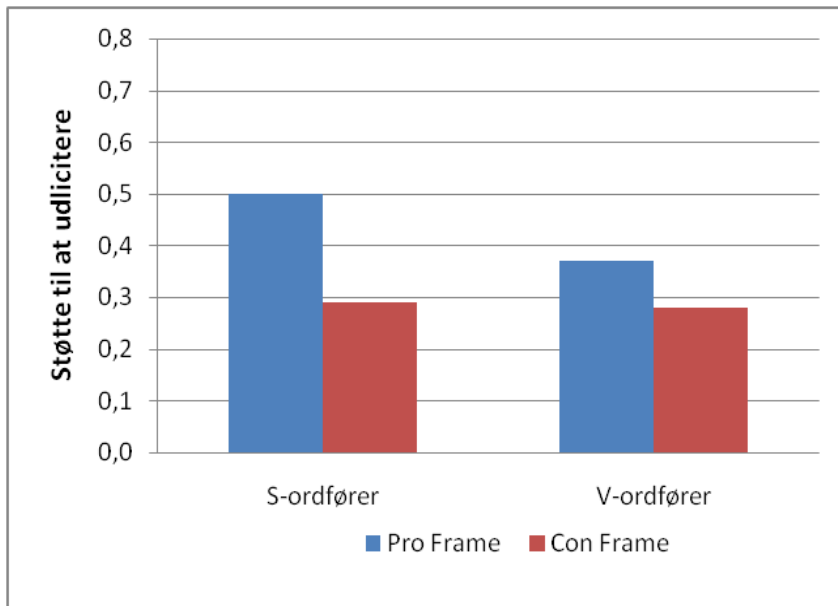
- › Stor debat – lille viden
- › Metodiske udfordringer
  - › Hvem har modtaget hvilke budskaber?
  - › Er det budskabet eller budbringeren?
- › Eksperimentet som løsning
  - › Udsætter deltagere for stimulus: Budskab fra parti
  - › Måler deres respons: Holdninger mv.

# Eksperiment: S og V om udlicitering

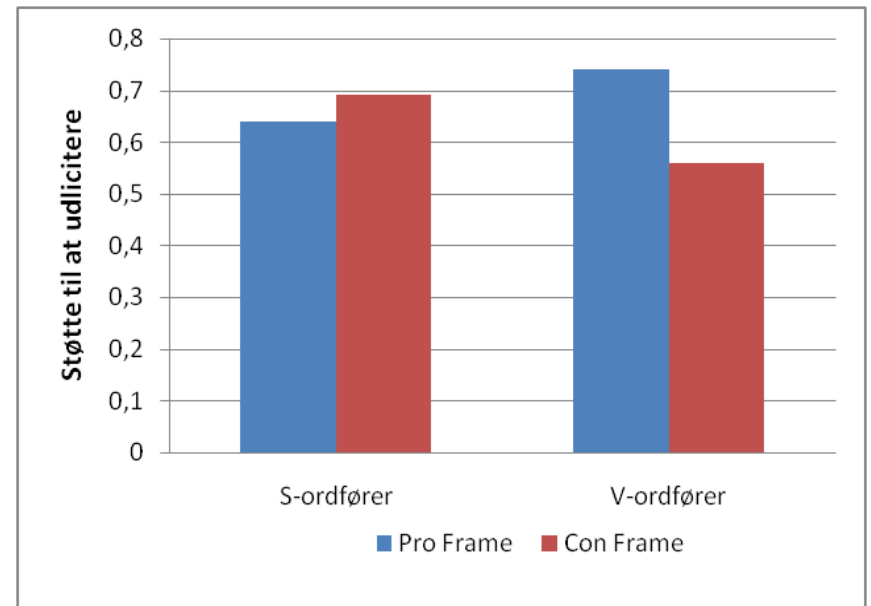
- › 925 svarpersoner i internet-survey
- › Konstrueret nyhedsartikel i spørgeskemaet:
  - › Fremhæver fordele (pro frame) eller ulemper (con frame) ved at udlicitere hjemmehjælp
  - › Fremført af enten S- eller V-ordførere
  - › = 4 grupper i eksperimentet
- › Målt:
  - › Holdning til at udlicitere
  - › Partivalg
  - › Politisk viden

# Eksperiment: S og V om udlicitering

## S-vælgere:

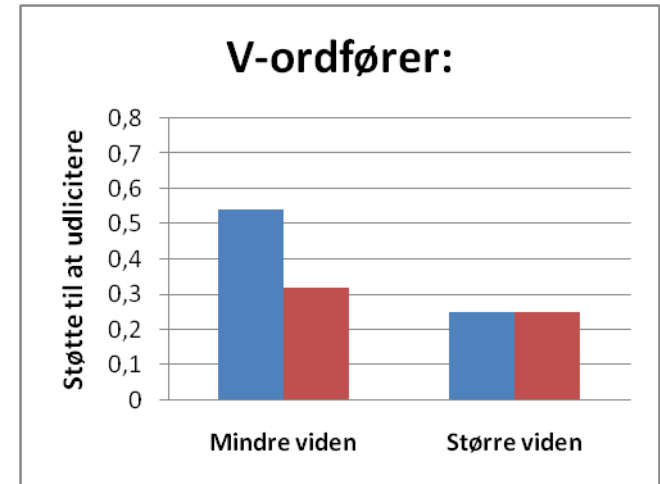
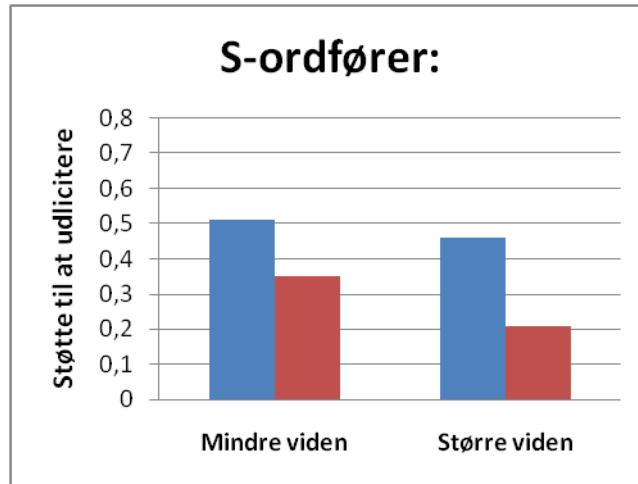


## V-vælgere:

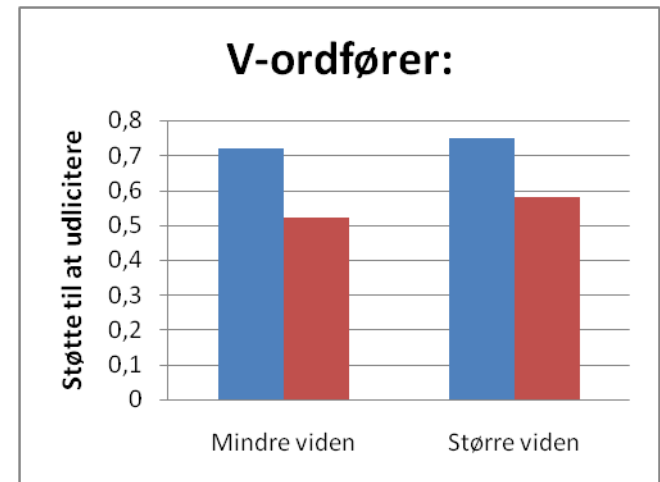
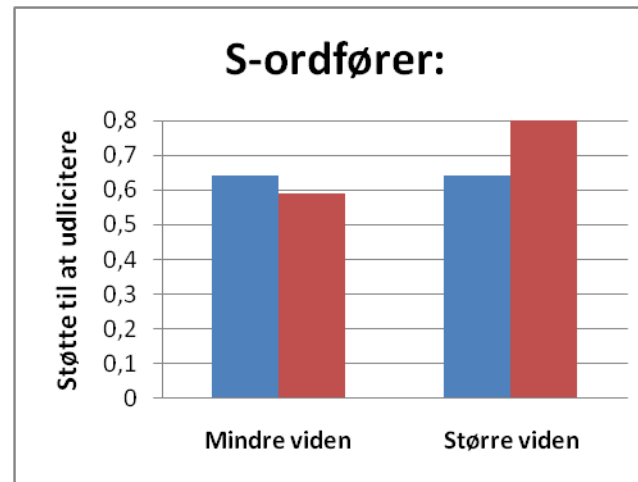


# Eksperiment: S og V om udlicitering

S-vælgere:



V-vælgere:



# Eksperiment: S og V om udlicitering

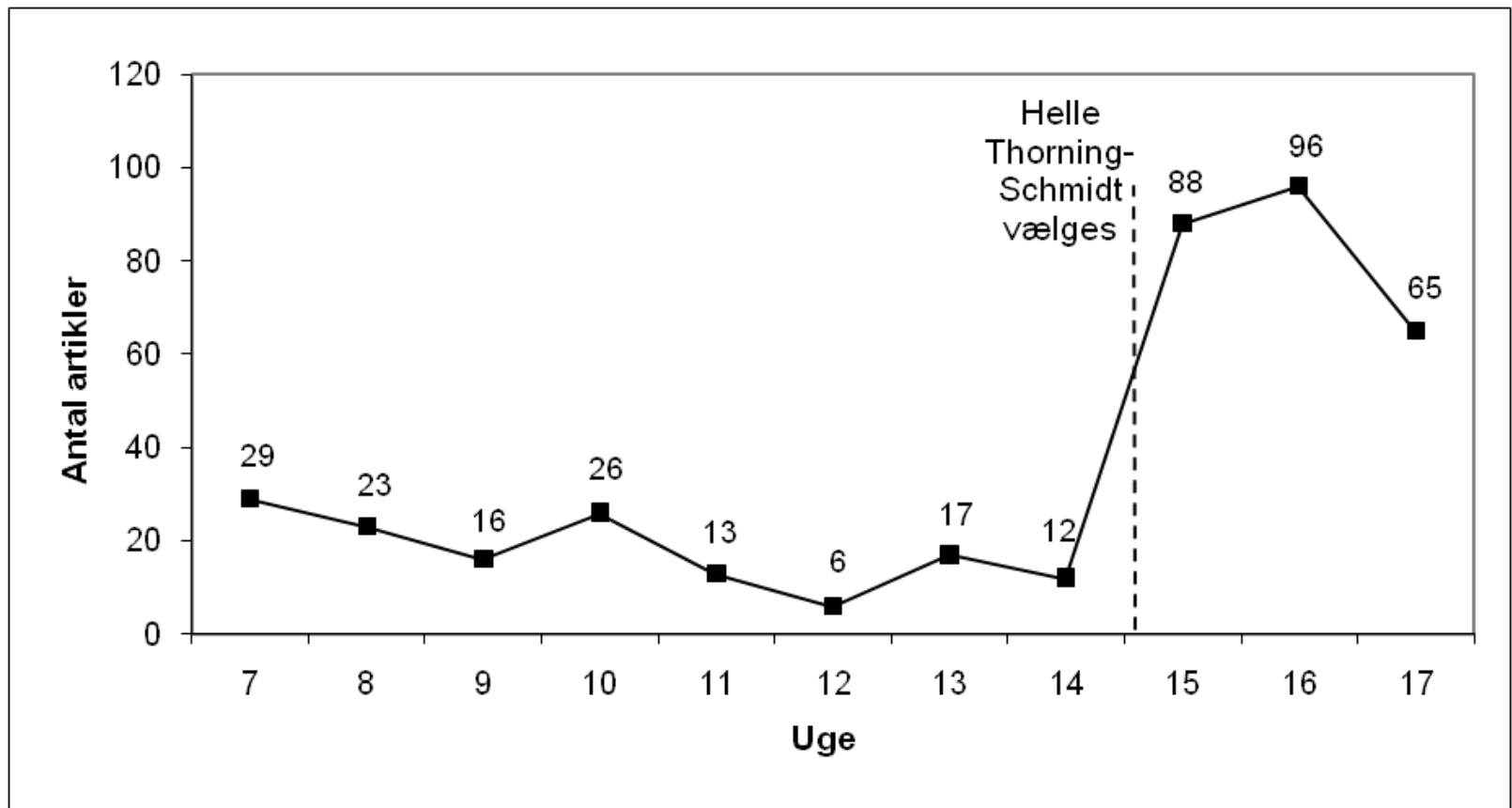
- › Folk kan påvirkes
- › Partierne spiller en vigtig rolle for, om et budskab accepteres
- › Budskabets indhold betyder også noget
- › De mest politisk vidende er de mest følsomme over for, hvilket parti der står bag

# Helle Thorning og efterlønnen

- › Helle Thorning-Schmidt valgt som formand for Socialdemokraterne i april 2005
- › Første politiske budskab: Reform af efterlønnen
- › Før: bevare efterløn – fokus på nedslidning (socialt frame)
- › Efter: begrænse efterløn – fokus på økonomi (økonomisk frame)

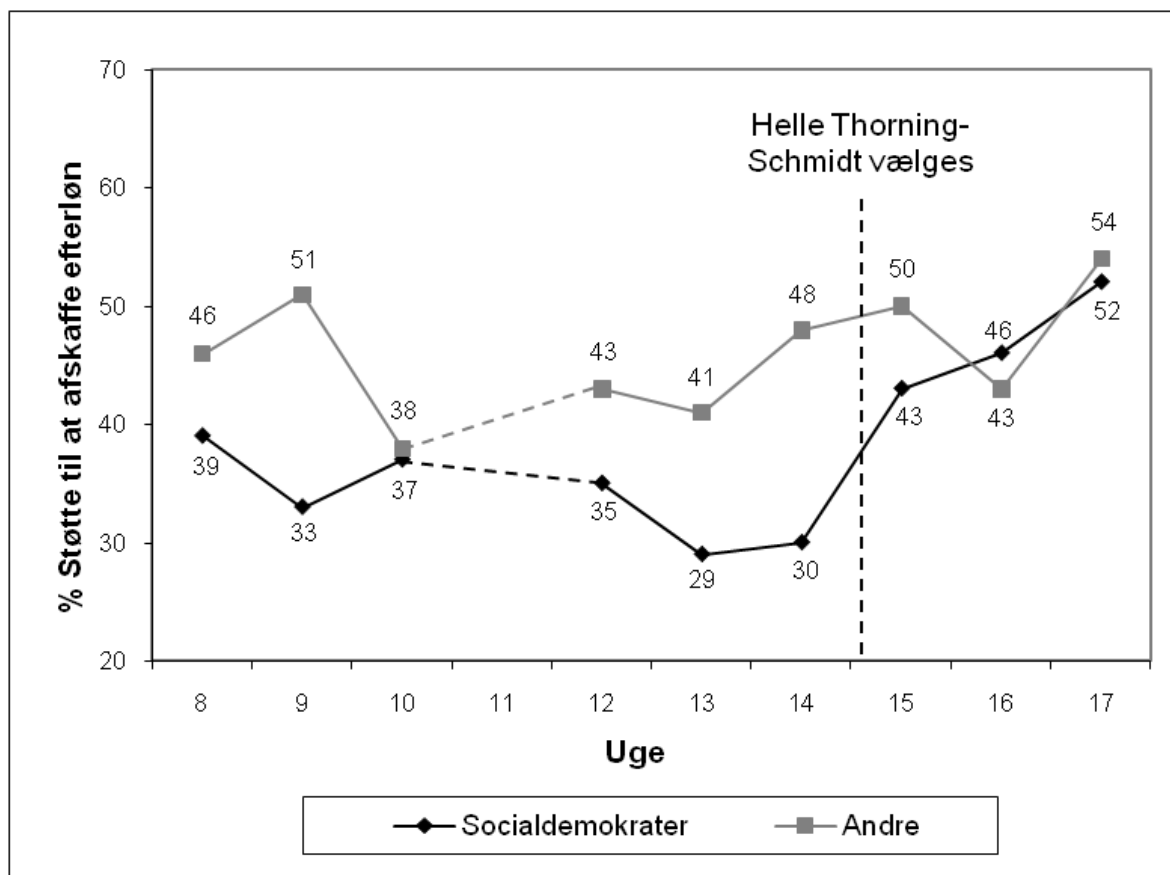
# Helle Thorning og efterlønnen

Antal artikler om S og efterløn i 7 aviser, forår 2006



# Helle Thorning og efterlønnen

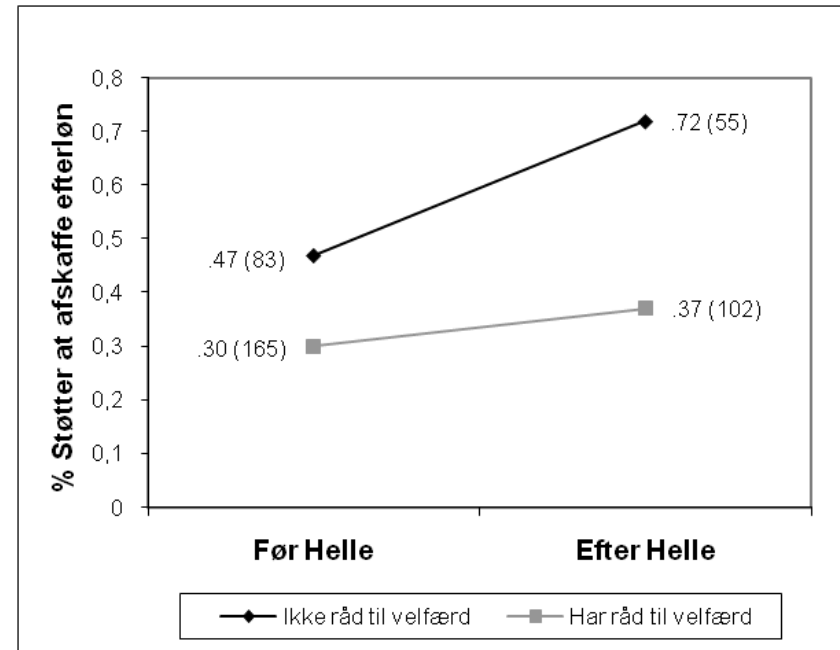
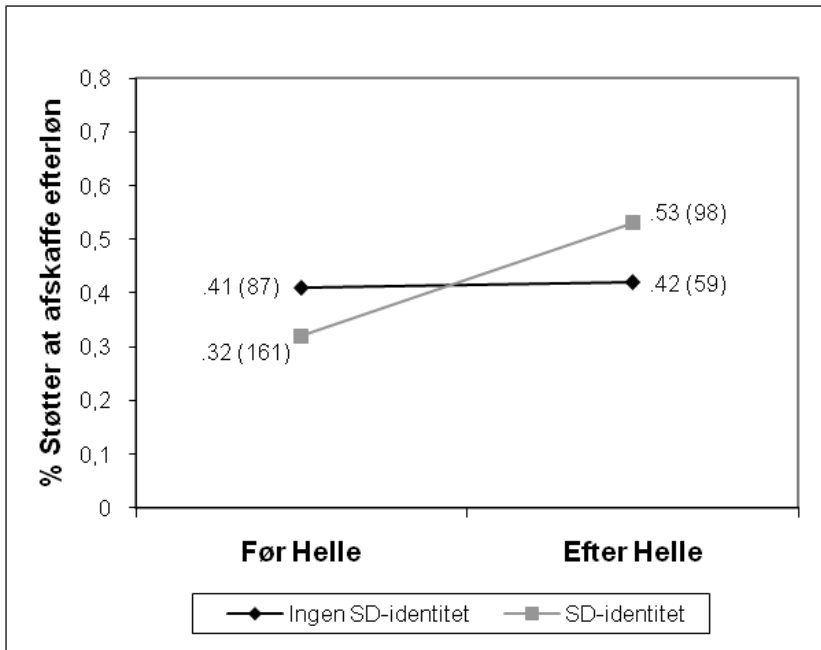
% enig i: "Det er en god ide at afskaffe efterlønnen"



# Helle Thorning og efterlønnen

**S-vælgere, opdelt efter om de identificerer sig med S**

**”På længere sigt har vi ikke råd til at opretholde velfærdsstaten, som vi kender den” (S-vælgere)**



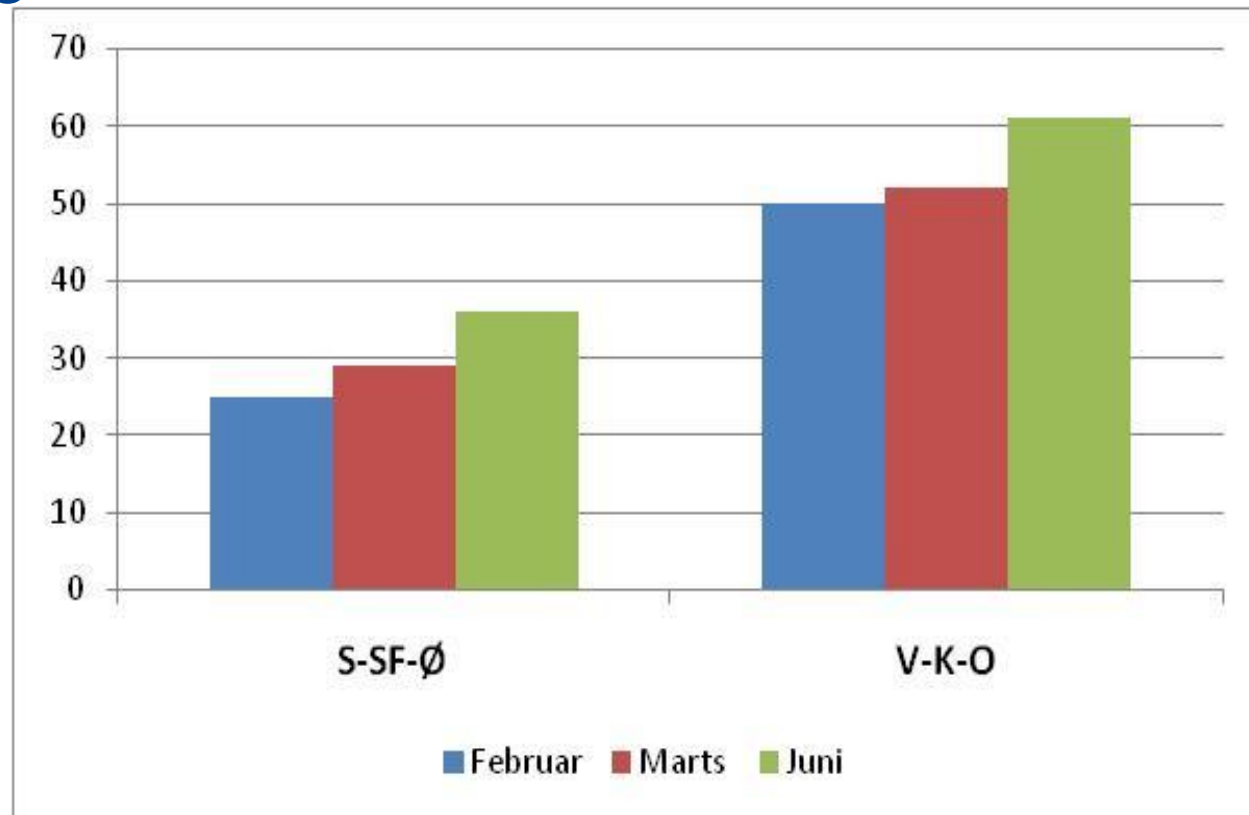
# Helle Thorning og efterlønnen

- › Ændret partilinje påvirkede S-vælgere
- › Men især nogle socialdemokrater:
  - › De mest loyale (parti-identifikation)
  - › De, der delte den grundlæggende problemopfattelse
- › Folk kan påvirkes – men tænker også selv
- › Resultater fra eksperiment blev bekræftet

# Den økonomiske krise

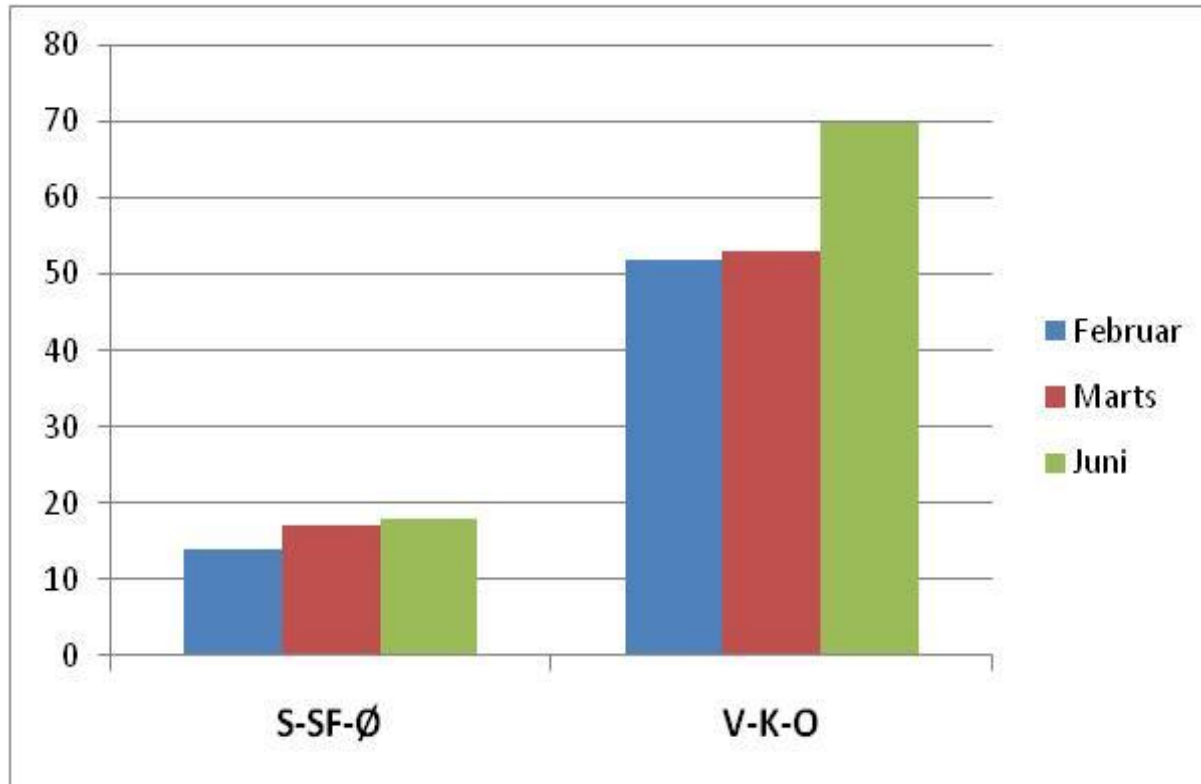
# Syn på økonomiske reformer

› ”Aldersgrænsen for efterløn bør hæves snarest”

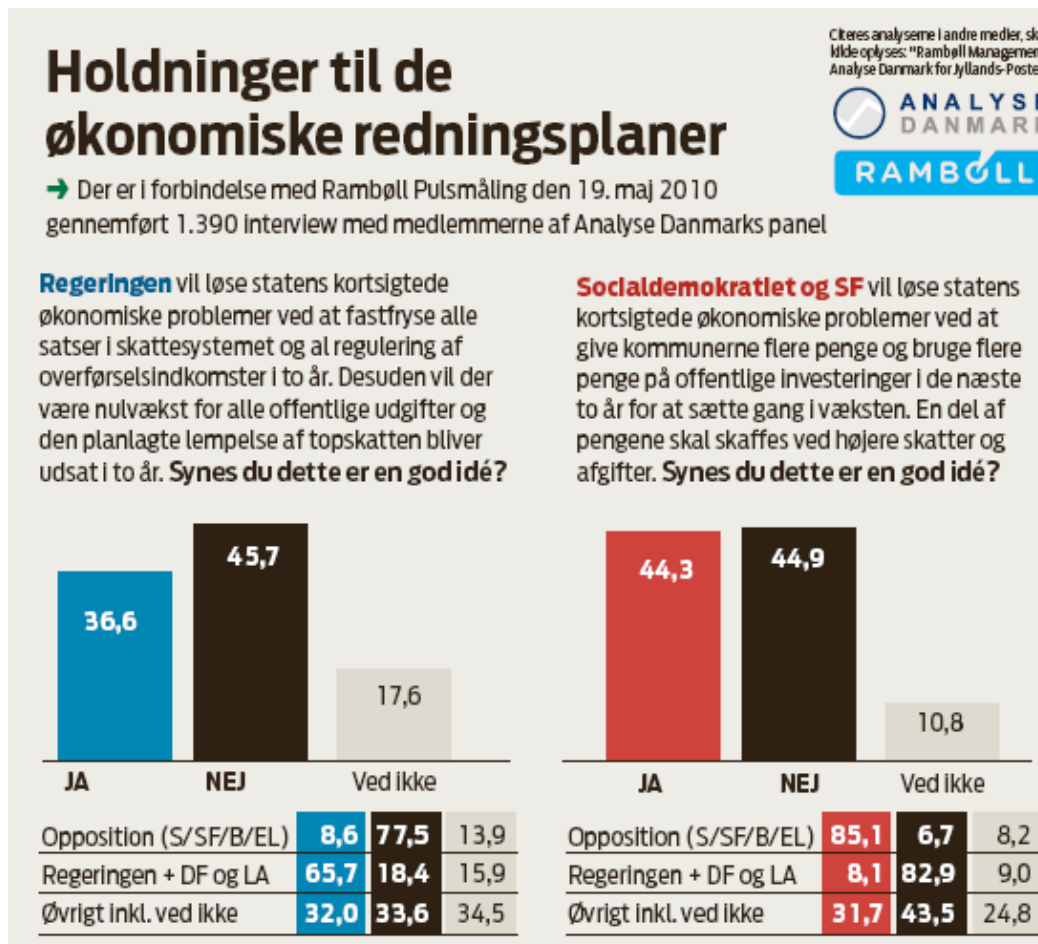


# Syn på økonomiske reformer

› ”Dagpengeperioden bør skæres ned fra 4 til 2 ½ år”



# Økonomisk krise: Holdning til forslag



Jyllands-Posten  
20. maj 2010

# Økonomisk krise: Holdning til forslag

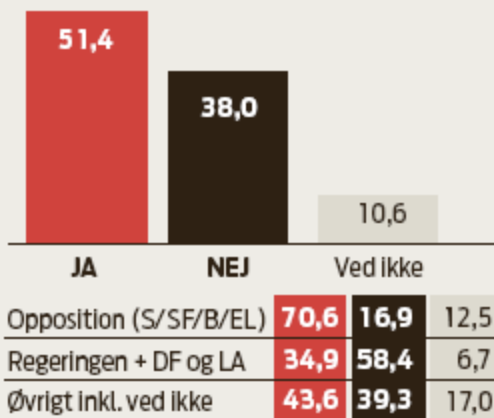
## Holdninger til de økonomiske redningsplaner

→ Der er i forbindelse med Rambøll Pulsmåling den 19. maj 2010 gennemført 1.390 interview med medlemmerne af Analyse Danmarks panel

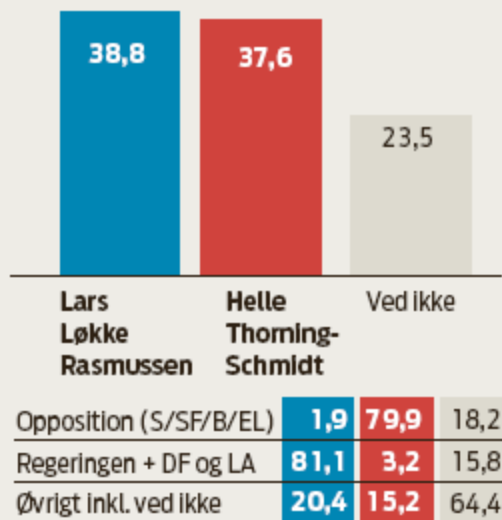
Citeres analyse i andre medier, skal kilder oplyses: "Rambøll Management/Analyse Danmark for Jyllands-Posten".



På længere sigt foreslår Socialdemokratiet og SF, at alle danskere arbejder **en time mere om ugen**.  
Vil du selv være parat til at arbejde en time mere om ugen?



Hvem har du mest tillid til kan løse Danmarks økonomiske problemer?



JP-grafik: GG

Jyllands-Posten  
20. maj 2010

# Konklusion

- › Befolkningens holdninger påvirkes af den politiske debat og mediedækning
- › De politiske partier spiller en vigtig rolle som opinionsledere
- › Borgerne reagerer selektivt på oplysninger og argumenter i debatten – og de mest politisk engagerede er de mest ”farvede”